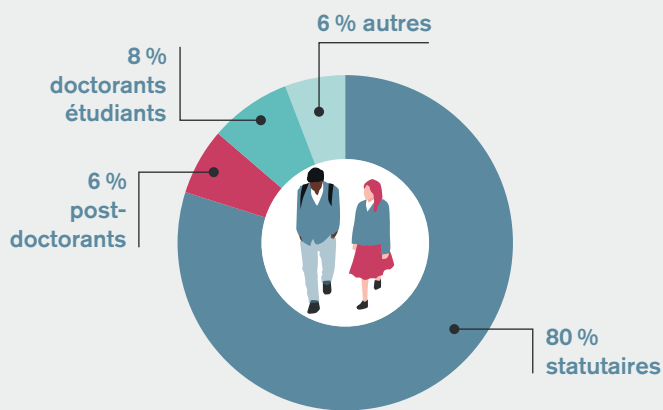


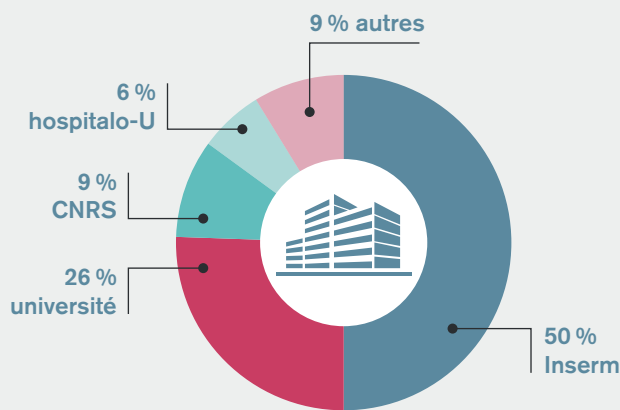
Résultats de l'enquête auprès des chercheurs sur l'accès aux revues scientifiques et l'Open Access

343 réponses dont 274 statutaires

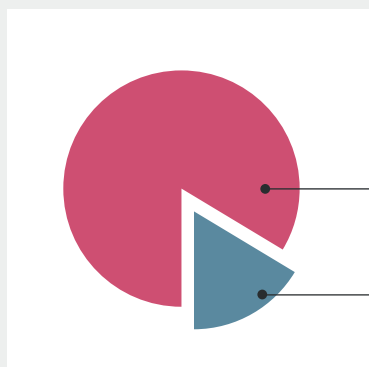
STATUT DES RÉPONDANTS



AFFILIATION DES STATUTAIRES



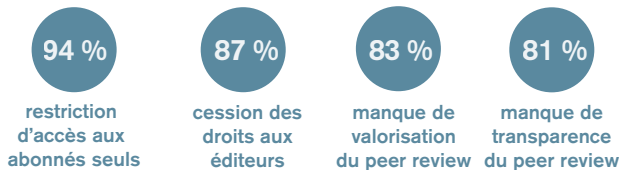
ABONNEMENTS



84 % sont informés des difficultés de négociations avec les éditeurs et pensent que le modèle actuel des abonnements n'est plus viable

16 % non informés

principaux écueils du système



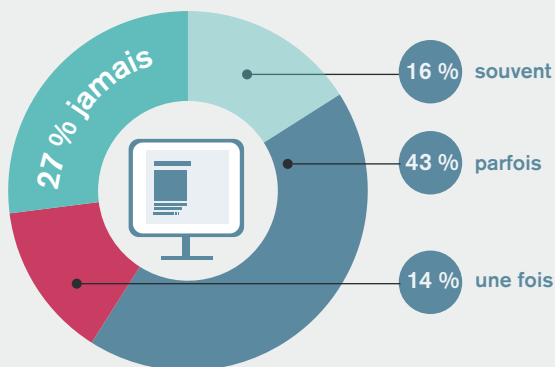
76 % seraient prêts à refuser le travail de peer review qui serait envisageable en cas de coupure d'accès aux revues d'un grand éditeur.



les commentaires insistent sur la nécessité de décisions collectives.

REVUES OPEN ACCES

73 % ont publié dans des revues Open Access



principalement pour :



augmenter la visibilité des travaux



donner un accès universel

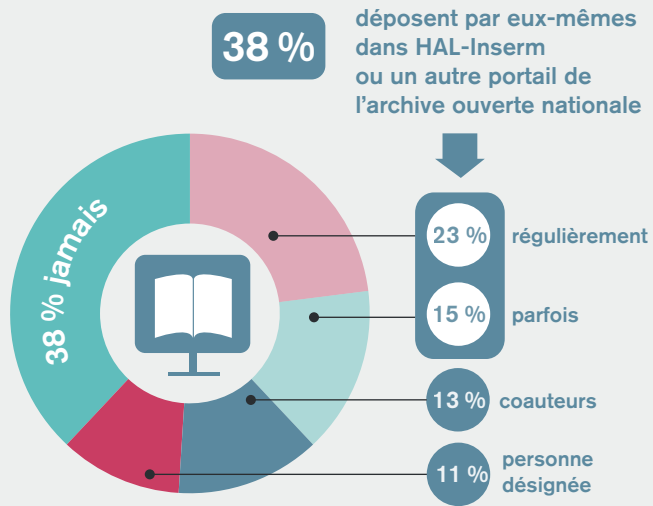
55 % estiment que le modèle hybride n'est pas équitable et seuls 37 % y ont déjà publié

47 % sont parfois limités par l'absence de budget

27 % n'ont jamais publié dans une revue Open Access : ils appréhendent leur prise en compte dans l'évaluation ou n'ont pas le budget nécessaire

Certains identifient des revues Open Access de grande qualité dans leur domaine. Pour d'autres, ces revues sont médiocres et/ou prédatrices.

ARCHIVES OUVERTES



principalement pour :

- augmenter la visibilité des travaux et participer au mouvement du libre accès
- répondre aux messages d'incitation de l'Inserm ou autres tutelles

11 % une personne est désignée dans le laboratoire ou le centre pour déposer

L'utilisation de la plateforme est jugée plutôt simple et rapide mais pas conviviale. Les services de HAL sont très peu utilisés.

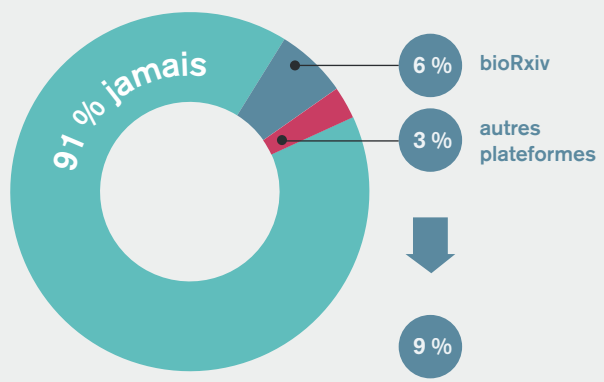
beaucoup ne déposent pas par méconnaissance des archives ouvertes et des droits afférents.

PREPRINTS

68 % manquent d'information ou ne sont pas familiers avec les plateformes de preprints

le principe de partage des articles avant peer review

41 % pour **45 %** contre **14 %** autre opinion



ont déjà déposé dans bioRxiv ou d'autres plateformes de preprints (F1000, arXiv).

principalement pour :

31 prendre date sur les travaux (bioRxiv)

partager avec la communauté de la plateforme (F1000 et arXiv)

FACTEUR D'IMPACT

70 % le facteur d'impact n'est pas forcément un gage de qualité et d'excellence

42 % c'est un indicateur utile

58 % son rôle est trop important dans l'évaluation des travaux et des carrières

93 % le facteur d'impact **96 %** la renommée dans la spécialité

sont les deux facteurs principaux qui président au choix d'une revue dans laquelle publier.

Enquête sur l'accès aux ressources documentaires et l'Open Acces réalisée par l'Information Scientifique et Technique Inserm
 Nathalie Duchange, Aïda Karniguian & Michel Pohl.
 Conception graphique réalisée par Flore Avram.

accès aux résultats complets